

С. П. ТОЛСТОВ

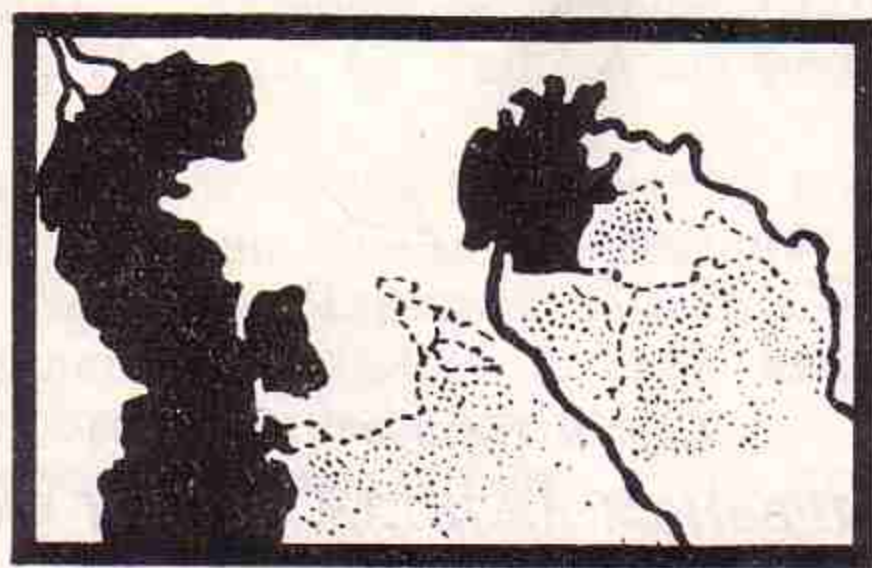


ПО ДРЕВНИМ
ДЕЛЬТАМ
ОКСА
И ЯКСАРТА

ИНСТИТУТ ЭТНОГРАФИИ
ИМЕНИ Н. Н. МИКЛУХО-МАКЛАЯ

С. П. ТОЛСТОВ

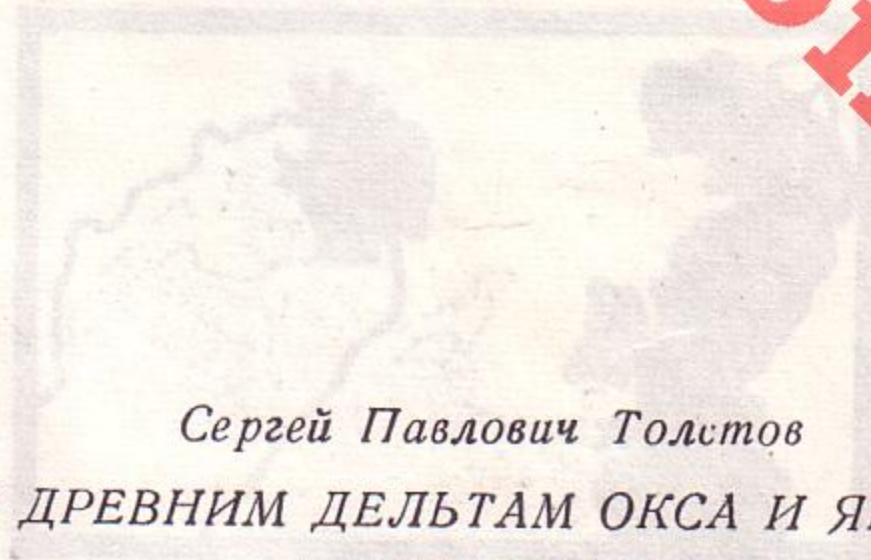
ПО ДРЕВНИМ
ДЕЛЬТАМ
ОКСА
И ЯКСАРТА



ИЗДАТЕЛЬСТВО ВОСТОЧНОЙ ЛИТЕРАТУРЫ
Москва 1962

Ответственный редактор
Ю. А. РАПОПОРТ

www.korezm.com



Сергей Павлович Толстов

ПО ДРЕВНИМ ДЕЛЬТАМ ОКСА И ЯКСАРТА

Утверждено к печати

Институтом этнографии имени Н. Н. Миклухо-Маклая

Редакторы издательства Р. Ф. Мажокина Т. Д. Златковская Художественный редактор И. М. Русина
Художник Г. Я. Днепров Технический редактор Э. Ш. Язловская
Корректор Ф. А. Дворкина

Сдано в набор 25/X 1961 г. Подписано к печати 5/IX 1962 г. А-08194 Формат 84×108^{1/16}
Печ. л. 20,25+4 вкл. Усл. п. л. 39,77. Уч.-изд. л. 30,01. Тираж 2100 экз. Зак. 1466. Цена 1 р. 70 к.

Издательство восточной литературы. Москва, Центр, Армянский пер., 2
Типография Издательства восточной литературы. Москва К-45, Б. Кисельный пер., 4

ОГЛАВЛЕНИЕ

	Стр.
От автора	3
Введение	5
История проблемы	17
Первобытность	27
1. Эпоха неолита и энеолита	27
2. Эпоха бронзы. Тазабагъябская культура	47
3. Суярганская культура	60
4. Амирабадская культура	68
5. Ирригация бронзового века Хорезма	74
6. Первобытные памятники древней дельты Сыр-Дарьи	77
Античность	89
1. Ирригация античного Хорезма	89
2. Памятники архаического Хорезма. Кюзели-гыр. Дингильдже	96
3. Калалы-гыр 1	109
4. Памятники кангюйской культуры. Кой-Крылган-кала	117
5. Скифские племена Нижней Сыр-Дарьи	136
6. Позднеантичные памятники Хорезма. Топрак-кала	204
7. Позднеантичные памятники периферии Хорезма	227
Средневековье	246
1. Античность и средневековье	246
2. Памятники бассейна Гавхорэ	253
3. Узбой и Сарыкамыш	261
4. Куны-Ургенч	269
5. Средневековые памятники древней дельты Сыр-Дарьи	273
Новое время	295
1. Историческая обстановка в Средней Азии XVI—XIX вв.	295
2. Покинутые туркменские поселения XIX в.	300
3. Каракалпакские поселения XVIII—XIX вв. в низовьях Сыр-Дарьи	306
Земли древнего орошения Приаралья в прошлом, настоящем и будущем (вместо заключения)	315

СПИСОК СОКРАЩЕНИЙ

ВДИ	— Вестник древней истории
ГАИМК	— Государственная Академия истории материальной культуры
ГИМ	— Государственный исторический музей
ИА	— Институт археологии
ИИМК	— Институт истории материальной культуры
ИРГО	— Известия Русского географического общества
КСИИМК	— Краткие сообщения Института истории материальной культуры
КСИЭ	— Краткие сообщения Института этнографии
ЛОИА	— Ленинградское отделение Института археологии
ЛОИИМК	— Ленинградское отделение Института истории материальной культуры
МИА	— Материалы и исследования по археологии СССР
МИТТ	— Материалы по истории туркмен и Туркмении
РАНИОН	— Российская ассоциация научно-исследовательских институтов общественных наук
РГО	— Русское географическое общество
СА	— Советская археология
СВ	— Советское востоковедение
СЭ	— Советская этнография
ТОВЭ	— Труды Отдела Востока Государственного Эрмитажа
УЗКОМСТАРИС	— Узбекистанский комитет по охране памятников старины и искусства
ХЭ	— Хорезмская экспедиция
ЭВ	— Эпиграфика Востока
ЮТАКЭ	— Южно-Туркменистанская археологическая комплексная экспедиция
ВГА	— Bibliotheca geographicorum arabicorum

В заставках использованы орнаментальные мотивы туркменского ковра (гл. «История проблемы»), узора сосуда из раскопок на Тагискене (гл. «Первобытность»), резьбы по кости из раскопок на городище Баланды (гл. «Античность»), изразцов «арки Караван-сарая» в Куня-Угенче (гл. «Средневековье»), каракалпакской резьбы по дереву (гл. «Новое время»).

Концовки: мотив каракалпакской резьбы по дереву (гл. «История проблемы»), сосуд тазабагъябской культуры (гл. «Первобытность»), древнехорезмийская монета (гл. «Античность»), медальон медного сосуда с городища Шах-Сенем (гл. «Средневековье»), мотив хивинского узора на меди (гл. «Новое время»).

ОТ АВТОРА

В 1956—1958 гг. в Московском государственном университете имени М. В. Ломоносова, в Институте археологии Лондонского университета, в Кембриджском и Оксфордском университетах, в Музее Гимэ и в Школе живых восточных языков в Париже, в Итальянском институте Среднего и Дальнего Востока в Риме, в Алигархском университете и в Бомбейском восточном обществе в Индии мною был прочитан цикл лекций, посвященных археологическим памятникам древнего Хорезма и проблеме древних течений Аму-Дарьи в свете последних исследований Хорезмской археолого-этнографической экспедиции АН СССР. Эти лекции и легли в основу настоящей книги.

Считаю приятным долгом выразить глубокую благодарность моим зарубежным коллегам, много сделавшим для организации указанных лекций в Англии, Франции, Италии и Индии: профессору Кларку (J. G. Clark, Кембридж), доктору Свану (P. C. Swann, Оксфорд), профессору Саль (G. Salles, Париж) и профессору Массе (H. Massè, Париж), профессору Туччи (G. Tucci, Рим), вице-канцлеру Алигархского университета Зайди (E. H. Zaidi) и профессору того же университета Хабибу (M. Habib), почетному секретарю Бомбейского восточного общества профессору Наик (J. G. Naik) и профессору Косамби (D. D. Kosambi, Бомбей).

Я особо хотел бы отметить инициативу и большую дружескую помощь, оказанную мне во время посещения Англии ныне покойным профессором В. Гордоном Чайлдом (V. G. Childe), безвременная кончина которого является тяжелой потерей как для английской, так и для мировой археологической науки.

Со времени прочтения названного курса лекций прошло уже четыре полевых сезона; за этот период был накоплен богатый, во многом принципиально новый материал. К тому же центр работ экспедиции переместился на восток — в низовье Сыр-Дарьи. Все это определило необходимость значительного пополнения книги новым материалом, в особенности материалом по низовьям Сыр-Дарьи.

Кроме того, центральная проблема настоящей книги — история земель древнего орошения северных районов Средней Азии — приобрела сейчас, после январского Пленума ЦК КПСС 1961 г. и особенно после доклада Н. С. Хрущева на XXII съезде КПСС и принятия съездом тре-

твеей программы партии — программы строительства коммунизма в нашей стране, совершенно новое значение. То, что в период первоначальной работы над книгой рисовалось нам как более или менее отдаленная перспектива, стало жизненной задачей сегодняшнего дня. В соответствии с этим была проведена значительная дополнительная работа над текстом и включен ряд данных, которые могут быть использованы практиками — строителями новых грандиозных ирригационных систем Средней Азии.

В работе над текстом неоценимую помощь мне оказали сотрудники нашей экспедиции М. А. Итина, Т. А. Жданко и Ю. А. Рапопорт, в подборе и подготовке иллюстраций — С. А. Трудновская, при составлении карт и топографических схем — Б. В. Андрианов и Н. И. Игонин. Всем перечисленным товарищам и другим сотрудникам Хорезмской экспедиции, принимавшим участие в подготовке книги к печати приношу глубокую благодарность.

С. Толстов

ВВЕДЕНИЕ

Хорезмская экспедиция Академии наук СССР приступила к работе в 1937 г. В это время было положено начало особенно широкому археологическому исследованию Средней Азии в связи с вставшей перед советскими историками и археологами большой, почетной и неотложной задачей создания истории народов СССР, в том числе истории народов молодых среднеазиатских советских республик.

На совещании, посвященном проблемам истории и археологии Средней Азии, созванном в 1936 г. в Ленинграде, в Академии истории материальной культуры (теперь Институт археологии АН СССР), были обсуждены очередные задачи в области археологии Средней Азии и поставлены дискуссионные проблемы. Уже тогда стало ясно, что период, предшествовавший арабскому завоеванию и утверждению в Средней Азии мусульманской религии, недостаточно освещен в письменных исторических источниках. В этом случае на помощь могла бы прийти археология, но до середины 30-х годов археологические исследования памятников раннего времени практически почти не проводились. В первые годы после Великой Октябрьской революции, хотя раскопки и велись в гораздо больших масштабах, чем прежде, внимание археологов Средней Азии по-прежнему было сосредоточено преимущественно на изучении великолепных памятников средневековой культовой архитектуры.

Наиболее острую дискуссию на совещании 1936 г. вызвал вопрос об общественном строе доисламской Средней Азии. Большинство советских историков, следуя за крупнейшим историком Средней Азии В. В. Бартольдом, считало, что общественный строй Средней Азии уже в эпоху Ахеменидов и Александра Македонского принципиально ничем не отличался от того средневеково-феодалного общественного строя, который здесь застали в VII—VIII вв. арабские завоеватели и который в дальнейшем на протяжении многих столетий оставался господствующим в среднеазиатских государствах. Лишь немногие исследователи в связи с пересмотром вопроса об общественном строе стран Древнего Востока, начатом по инициативе академика В. В. Струве, опираясь на скудные данные нарративных источников, допускающих различные толкования, и столь же скудные данные археологии, ставили это положение под сомнение, выдвигая гипотезу о доминировании в Средней Азии в

предшествовавший арабскому завоеванию период рабовладельческого общественного строя¹.

Уже в середине 30-х годов целый ряд крупных экспедиций, организованных на основе широкой кооперации ученых среднеазиатских республик, Ленинграда и Москвы, стремясь разрешить, в частности, указанную выше дискуссионную проблему, сосредоточили свое внимание на античном периоде истории народов Средней Азии. Это были Термезская археологическая экспедиция Узбекистанского комитета по охране памятников старины и искусства 1936—1938 гг., возглавляемая М. Е. Массоном²; Семиреченская экспедиция Института истории материальной культуры АН СССР и археологических центров Казахстана и Киргизии под руководством А. Н. Бернштама, проводившая работы с 1936 г. до начала Великой Отечественной войны; Хорезмская археолого-этнографическая экспедиция, начавшая свои исследования в 1937 г. и продолжающая их по сей день; Ферганская экспедиция Академии наук Узбекской ССР во главе с М. Е. Массоном, организованная в связи со строительством Большого Ферганского канала³; Нижнезеравшанская экспедиция той же академии, руководимая В. А. Шишкиным⁴, и ряд других (рис. 1 и 2).

Великая Отечественная война на время прервала все эти широко развернувшиеся археологические исследования. С 1945 г. они возобновились и проводились в еще больших масштабах. Развернула свои работы Бухарская экспедиция Академии наук Узбекской ССР — преемница Нижнезеравшанской экспедиции 1938 г.⁵; исследования Семиреченской экспедиции продолжали Тяньшано-Алайская экспедиция 1944—1949 гг., Памирская — 1946—1949 гг., Памиро-Ферганская экспедиция Академии наук СССР, Академии наук Узбекистана и Киргизского филиала Академии наук СССР, начавшая работы в 1950 г.; наконец, с 1951 до 1955 г. проводила работу Киргизская комплексная археолого-этнографическая экспедиция Академии наук СССР и АН Киргизской ССР под руководством известного антрополога Г. Ф. Дебеца.

В послевоенные годы начали также исследования новые крупные экспедиции, которые работают и поныне. Из них прежде всего нужно назвать Южно-Туркменистанскую экспедицию (руководитель М. Е. Массон) Туркменской Академии наук, Таджикскую экспедицию Академии наук Таджикской ССР, Института истории материальной культуры Академии наук СССР и Государственного Эрмитажа, которую возглавляли ныне покойные А. Ю. Якубовский и М. М. Дьяконов; теперь экспедицией руководит А. М. Беленицкий. Как и в довоенные годы,

¹ В. В. Струве, *Проблема зарождения, развития и упадка рабовладельческих обществ древнего Востока*, — «Известия ГАИМК», вып. 77, М.—Л., 1934; С. П. Толстов: *Основные вопросы древней истории Средней Азии*, — ВДИ, 1938, № 1; *Тирания Абура*, — «Исторические записки», 1938, № 3.

² «Термезская археологическая комплексная экспедиция 1936—1938 гг.», — «Труды АН Узбекской ССР. История, археология», т. I, Ташкент, 1940; т. II, Ташкент, 1945.

³ Отчеты об этих работах см. в кн.: «Труды Института истории и археологии АН Узбекской ССР», т. IV, Ташкент, 1951.

⁴ См. работы В. А. Шишкина: *Резная штукавая декорация из развалин города Варахша*, — «Искусство», 1938, № 5, стр. 148—152; *Археологические работы 1937 года в западной части Бухарского оазиса*, Ташкент, 1940; *Исследование городища Варахша и его окрестностей*, — КСИИМК, X, 1941, стр. 3—15; *Архитектурная декорация дворца в Варахше*, — ТОВЭ, т. IV, 1947, стр. 225—292.

⁵ «Археологические исследования на городище Варахша и в Бухарском оазисе в 1947—1953 гг.», — «Труды Института истории и археологии АН Узбекской ССР», т. VIII, Ташкент, 1956.

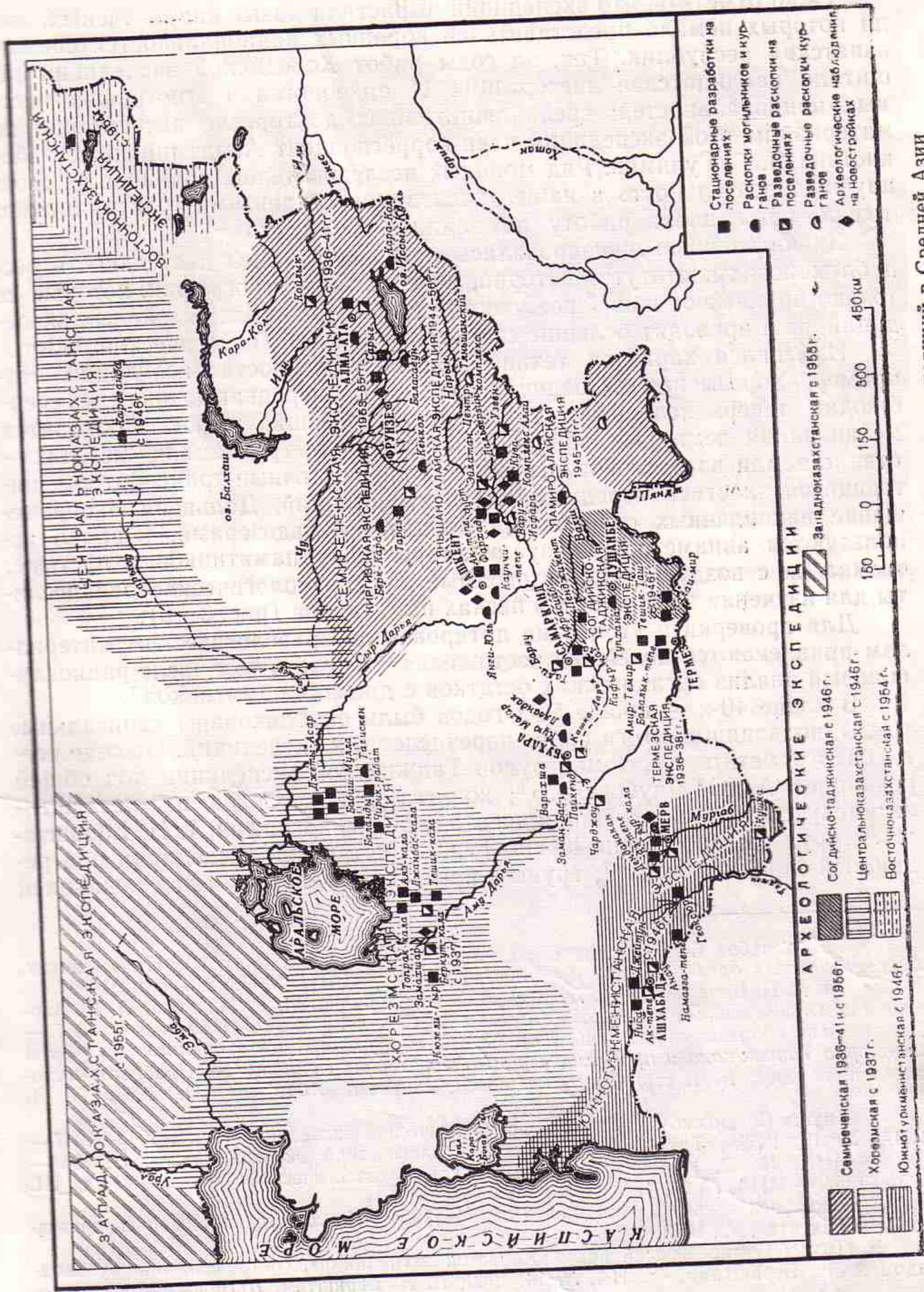


Рис. 2. Схематическая карта районов работ основных археологических экспедиций в Средней Азии

наряду с этими экспедициями ведут работы в отдельных районах Средней Азии и Казахстана ⁶ другие экспедиции и отряды.

Надо отметить, что экспедиции вырастили новые кадры ученых, среди которых немало представителей коренных национальностей среднеазиатских республик. Так, за годы работ Хорезмской экспедиции защитили кандидатские диссертации 11 археологов и этнографов местных национальностей; среди защитивших докторские диссертации по материалам этой экспедиции член-корреспондент Академии наук Узбекистана Я. Г. Гулямов. Ряд молодых исследователей, начавших свою научную деятельность в нашей экспедиции студентами-практикантами, теперь возглавляет работу на важных объектах.

Значительно активизировалась в последние годы деятельность республиканских институтов истории, археологии и этнографии, которые не только принимают живейшее участие в исследованиях указанных экспедиций, но и проводят большие самостоятельные археологические работы.

Изменился характер технической вооруженности экспедиций. Например, Хорезмская экспедиция, до войны передвигавшаяся на верблюдах, теперь использует автомашины новейших марок. Проводится механизация земляных работ. Для наиболее трудоемких из них — отвала земли из раскопов — применяются ленточные транспортеры, питающиеся энергией передвижных электростанций. Дальнейшее перемещение накопленных отвалов производится бульдозерами. Широко используются авиаметоды: визуальная разведка памятников в пустыне, съемка их с воздуха, аэрофотограмметрия, археологические авиадесанты для изучения затерянных в песках памятников (рис. 3—6).

Для проверки и уточнения датировок по археологическим материалам привлекаются новейшие достижения физики, в том числе радиоуглеродный анализ органических остатков с древних памятников ⁷.

В конце 40-х — начале 50-х годов были опубликованы капитальные труды, подводющие итоги работ перечисленных экспедиций. Прежде всего надо отметить три тома трудов Таджикской экспедиции под общей редакцией А. Ю. Якубовского ⁸; коллективные монографии, посвященные искусству древнего Пянджикента ⁹; две монографии А. Н. Бернштама ¹⁰; труды и материалы Южно-Туркменистанской экспедиции под редакцией М. Е. Массона ¹¹; труды Киргизской экспедиции под редакцией

⁶ Обзор работ большинства экспедиций до 1946 г. см. в ст.: А. Н. Бернштам, *Среднеазиатская древность и ее изучение за 30 лет*, — ВДИ, 1947, № 3, стр. 81—92.

⁷ См. А. П. Виноградов, А. Л. Девирц, Э. И. Добкина, И. Г. Маркова, Л. Г. Мартищенко, *Определение абсолютного возраста по С¹⁴*, — «Геохимия», 1959, № 8, стр. 667. — Данные этих анализов привлечены в статьях С. П. Толстова: *Датированные документы из дворца Топрак-кала и проблема «эры Шака» и «эры Канишки»*, — «Проблемы востоковедения», 1961, № 1, стр. 69; *Приаральские скифы и Хорезм*, — СЭ, 1961, № 4, стр. 143.

⁸ «Труды Согдийско-Таджикской археологической экспедиции», т. I, 1946—1947, — МИА, № 15, 1950; «Труды Таджикской археологической экспедиции», т. II, 1948—1950, — МИА, № 37, 1953; «Труды Таджикской археологической экспедиции», т. III, 1951—1953, — МИА, № 66, 1958.

⁹ «Живопись древнего Пянджикента», М., 1954; «Скульптура и живопись древнего Пянджикента», М., 1959.

¹⁰ «Труды Семиреченской археологической экспедиции», составлены под руководством А. Н. Бернштама, — МИА, № 14, 1950; А. Н. Бернштам, *Историко-археологические очерки центрального Тянь-Шаня и Памиро-Алая*, — МИА, № 26, 1952.

¹¹ «Труды Южно-Туркменистанской археологической комплексной экспедиции», тт. I—IX, Ашхабад, 1949—1958; «Материалы Южно-Туркменистанской археологической комплексной экспедиции», вып. 1—2, Ашхабад — М.—Л., 1949—1951.

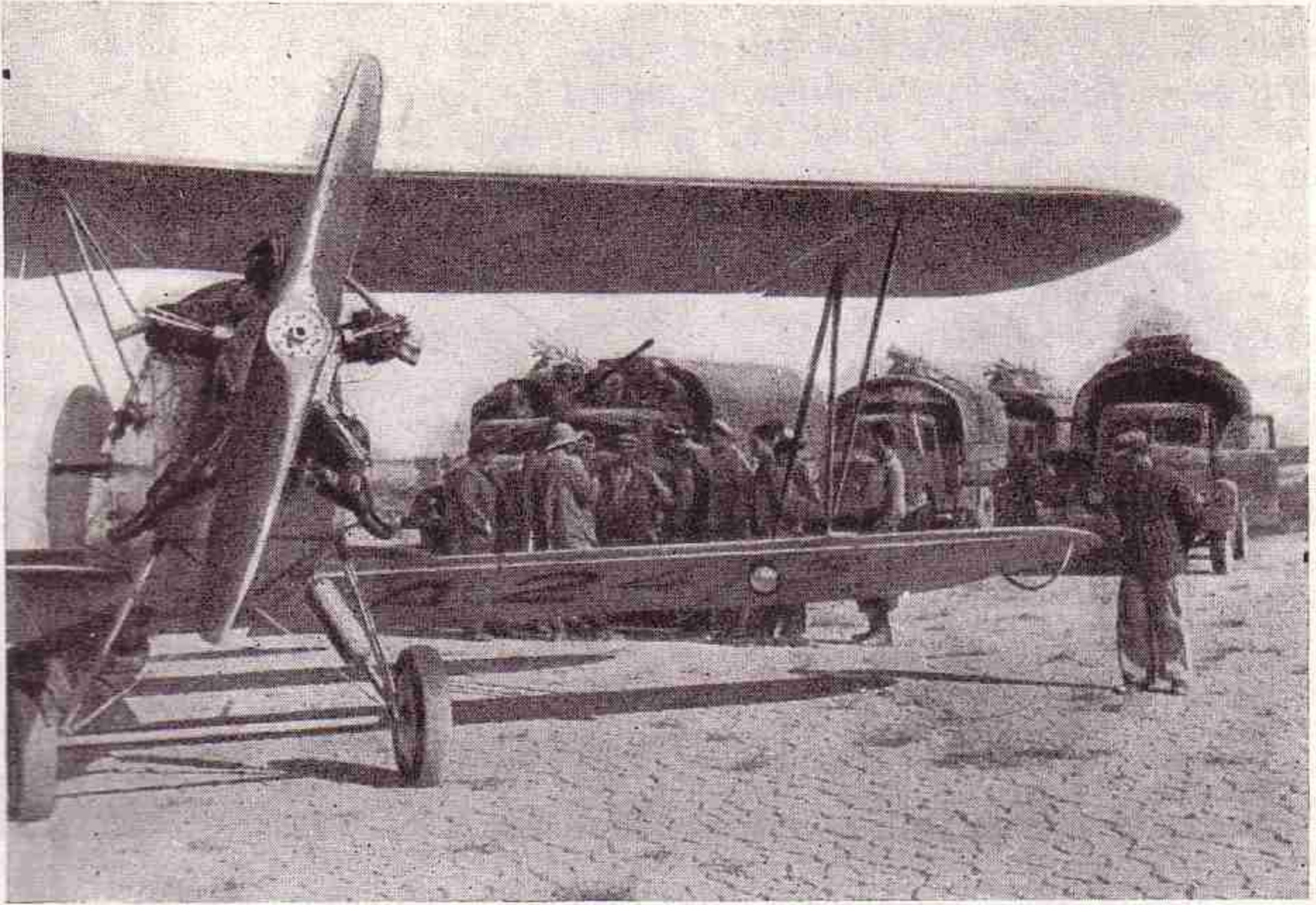


Рис. 3. В пустыне Кызыл-Кум встретились участники наземного и авиаразведочного маршрутов экспедиции.

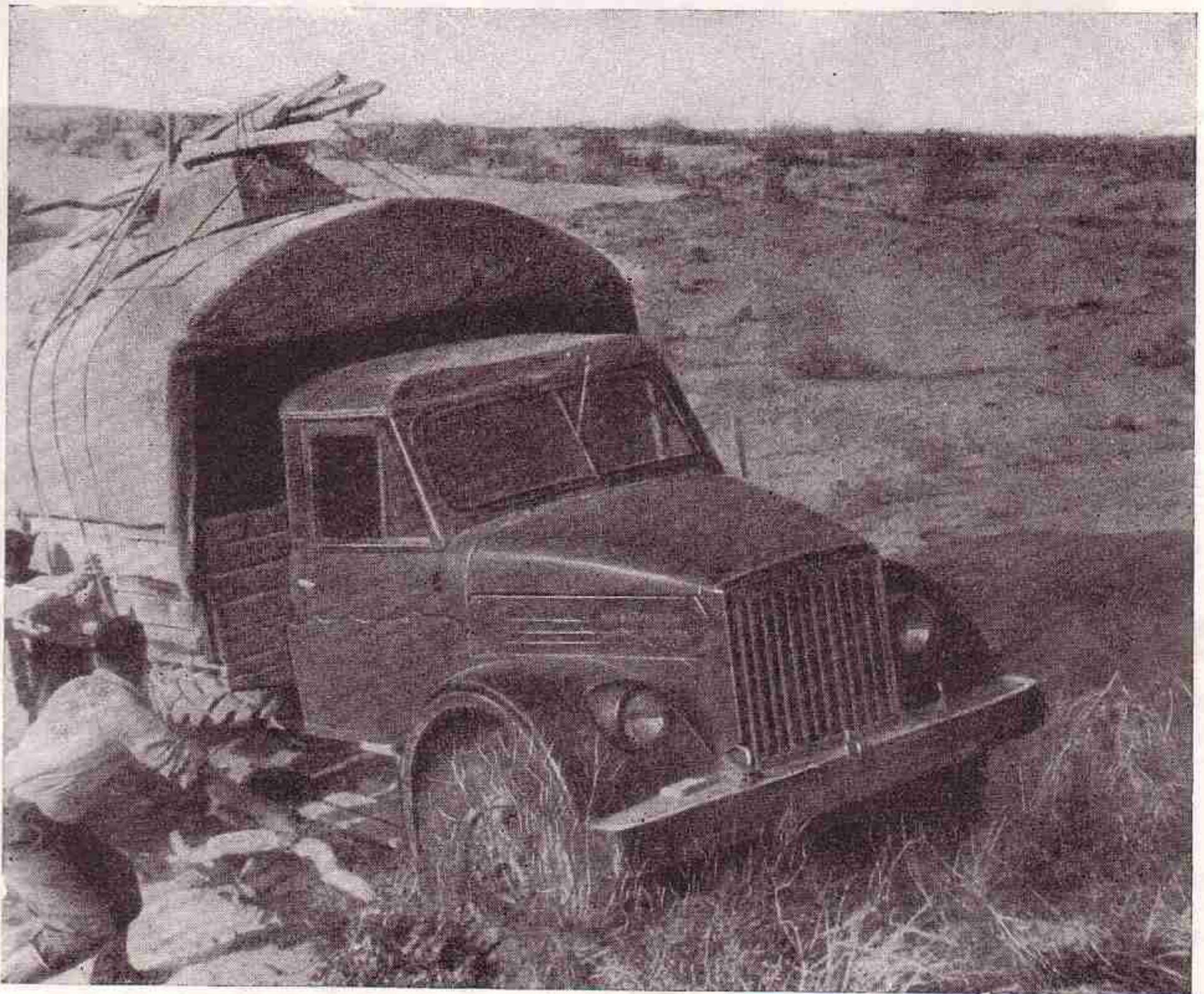


Рис. 4. Переход через пески пустыни Кызыл-Кум.

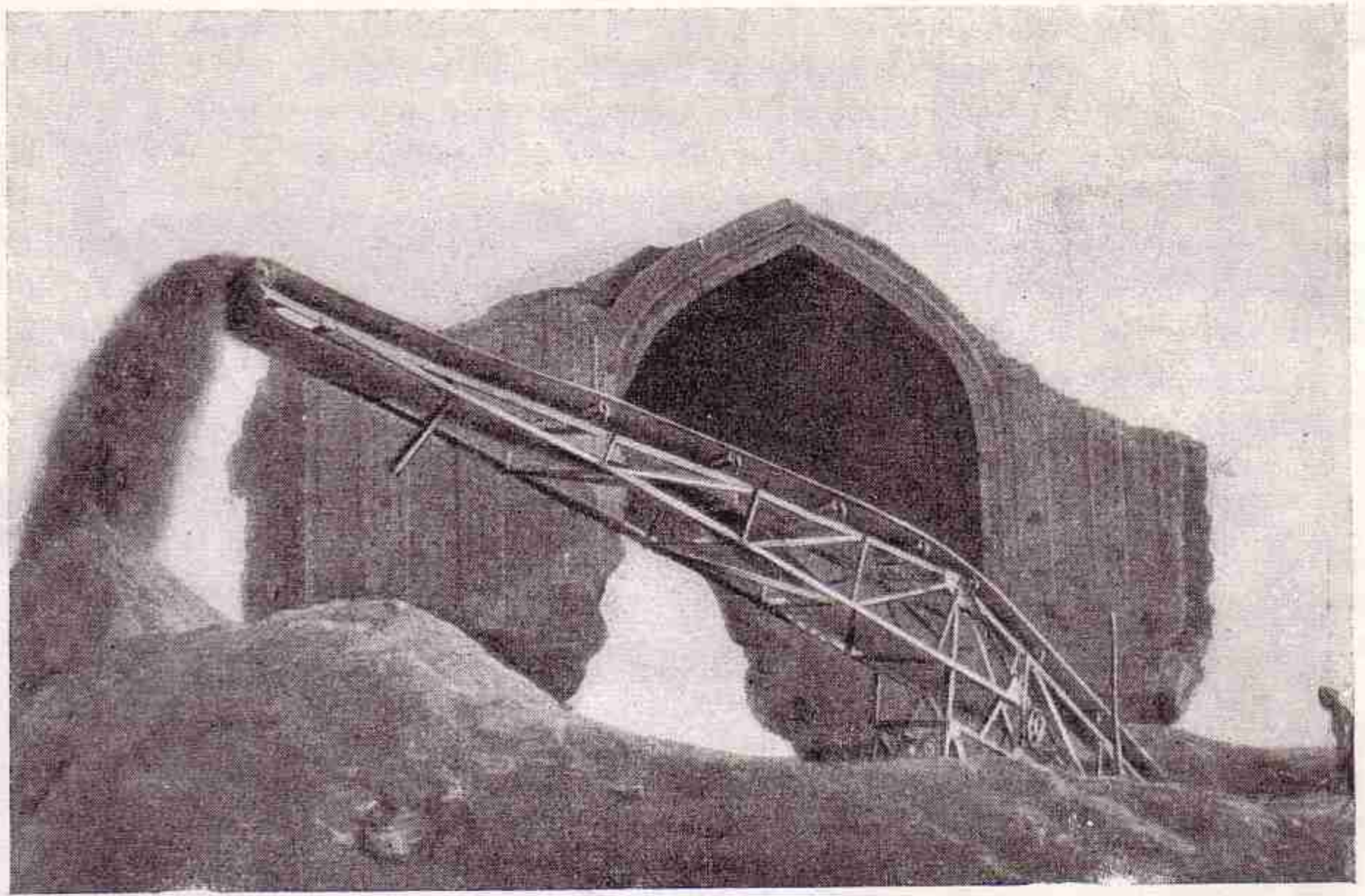


Рис. 5. Транспортёр ведёт отвал грунта на раскопках средневековой столицы Хорезма в Куня-Ургенче.

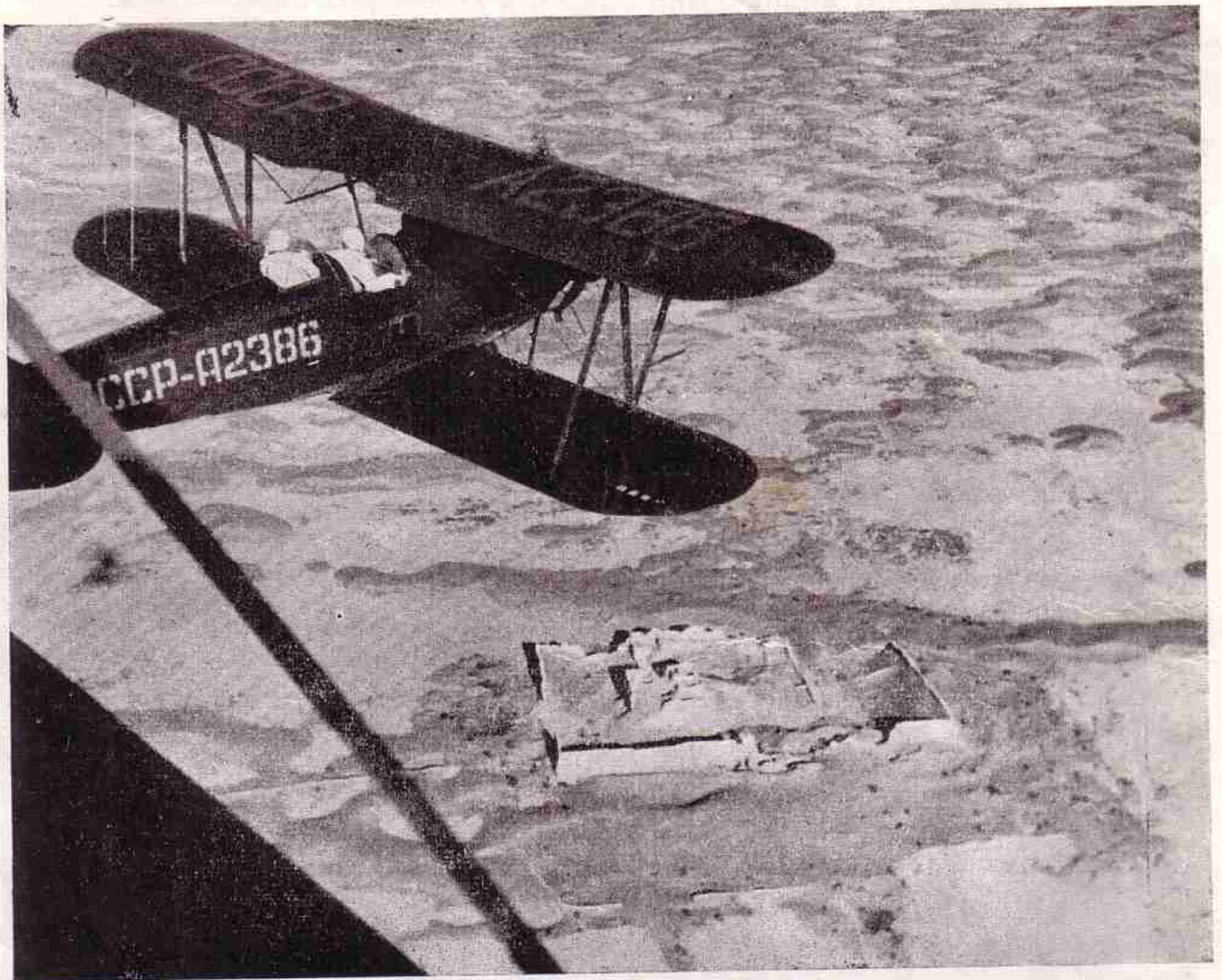


Рис. 6. Съёмка развалин Адамли-кала с самолета.

Г. Ф. Дебеца¹²; наконец, книги по истории Хорезма¹³; труды и материалы Хорезмской археолого-этнографической экспедиции¹⁴. Результаты работ всех этих экспедиций и их научные выводы нашли свое отражение в больших обобщающих трудах по истории народов Средней Азии¹⁵.

Обильные и разнообразные археологические материалы, накопленные экспедициями, позволили установить, что с VIII—VII вв. до н. э. до IV—V вв. н. э. общественный строй земледельческих народов Средней Азии — согдийцев, бактрийцев, хорезмийцев, парфян и других — был совершенно иным, чем в последующую эпоху. Письменные источники, на показаниях которых обычно строится решение таких вопросов, по-прежнему остаются еще очень скудными. Правда, за последние годы к известным ранее относительно поздним согдийским текстам из Синьцзяна и с горы Муг добавились открытые археологами новые памятники древнейшей среднеазиатской письменности, среди которых следует особо отметить документы на черепках-остраках, остатки хозяйственного архива дворца парфянских царей. Этот архив был найден экспедицией М. Е. Массона на городище Ниса. Он содержит свыше тысячи документов, которые теперь расшифрованы и частично опубликованы¹⁶. Большой интерес представляет обнаруженный Хорезмской экспедицией при раскопках дворца хорезмшахов на городище Топраккала хорезмийский архив III — начала IV в. н. э., содержащий около сотни документов на дереве и коже; работа над расшифровкой их еще продолжается¹⁷. Не менее важны многочисленные памятники эпиграфики, надписи на глиняных и металлических сосудах, найденные в Бухаре, близ Самарканда (Тали-Барзу)¹⁸ и в Хорезме¹⁹, самые старые из которых датируются III—II вв. до н. э. Большую ценность пред-

¹² «Труды Киргизской археолого-этнографической экспедиции», т. I, М., 1956; т. II, М., 1959; т. III, Фрунзе, 1959; т. IV, М., 1961.

¹³ См. работы С. П. Толстова: *Древний Хорезм*, М., 1948; *По следам древнехорезмийской цивилизации*, М., 1948.

¹⁴ «Труды Хорезмской археолого-этнографической экспедиции АН СССР», тт. I—IV, М., 1952—1958; «Материалы Хорезмской археолого-этнографической экспедиции АН СССР», вып. 1—5, М., 1959—1961.

¹⁵ «История народов Узбекистана», под ред. В. Захидова, Я. Гулямова, Р. Набиева, С. П. Толстова, тт. I—II, Ташкент, 1947—1950 (изд. 2, Ташкент, 1955); Б. Г. Гафуров, *История таджикского народа*, т. I, М., 1949 (изд. 2, М., 1952); «История Туркменской ССР», под ред. А. Каррыева, О. Кулиева, М. Е. Массона, А. А. Рослякова, Ш. Ташлиева, Г. Чарыева, т. I, кн. 1—2, Ашхабад, 1957; «История Киргизии», тт. 1—2, Фрунзе 1956; «История Казахской ССР», ред. коллегия: М. О. Ауэзов, С. К. Баишев, И. С. Гороховатский, С. К. Кенесбаев, С. М. Муканов, А. Н. Нусупбеков, С. Н. Покровский, М. С. Сапаргалиев, В. Ф. Шахматов, т. I, Алма-Ата, 1957.

¹⁶ И. М. Дьяконов, М. М. Дьяконов, В. А. Лившиц, М. Е. Массон, *Налоговые парфянские документы II века до н. э. из Нисы*, — «Материалы Южно-Туркменистанской археологической комплексной экспедиции», вып. 2, М.—Л., 1951; И. М. Дьяконов, М. М. Дьяконов, В. А. Лившиц, *Парфянский архив из древней Нисы*, — ВДИ, 1953, № 4, стр. 114—130.

¹⁷ См. работы С. П. Толстова: *Работы Хорезмской археолого-этнографической экспедиции АН СССР в 1949—1953 гг.*, — «Труды ХЭ», т. II, М., 1958, стр. 207—212; *Итоги двадцати лет работы Хорезмской археолого-этнографической экспедиции (1937—1956)*, — СЭ, 1957, № 4, стр. 32—33.

¹⁸ А. А. Фрейман, *Древнейшая согдийская надпись*, — ВДИ, 1939, № 3; В. А. Лившиц, К. В. Кауфман, И. М. Дьяконов, *О древней согдийской письменности Бухары*, — ВДИ, 1954, № 1, стр. 150—163; В. А. Лившиц, *Три согдийских надписи*, — «Известия Отделения общественных наук Академии наук Тадж. ССР», вып. 14, 1957; Г. В. Григорьев, *Городище Тали-Барзу*, — ТОВЭ, т. II, 1940, стр. 87—102, табл. IV, 2; Г. В. Григорьев, *Поселения древнего Согда*, — КСИИМК, VI, 1940, стр. 24—34.

¹⁹ С. П. Толстов, *Работы Хорезмской археолого-этнографической экспедиции АН СССР в 1949—1953 гг.*, — «Труды ХЭ», т. II, М., 1958, стр. 179, рис. 75.

ставляет и обильный нумизматический материал, в частности по Хорезму²⁰ и Согду²¹. Однако пока еще не этот материал дает нам право на важные заключения относительно социально-экономического строя и основных этапов исторического развития народов Средней Азии в домусульманский период. Решающую роль здесь играет вещественный археологический материал.

В 1948 г. на пленуме Ленинградского отделения Института истории материальной культуры, посвященном среднеазиатской археологии, проблемы периодизации истории Средней Азии решались уже с привлечением, а подчас и на основе тех больших археологических материалов, которые были накоплены экспедициями. Уже тогда было признано, что вопрос о характере общественного строя домусульманской Средней Азии, который был центральным вопросом на совещании 1936 г., в своих основных чертах решен²².

В январе — феврале 1954 г. в Ташкенте состоялась объединенная научная сессия, посвященная истории Средней Азии и Казахстана в до-революционный период²³. В ней приняли участие ученые среднеазиатских республик, Москвы, Ленинграда и ряда других городов Советского Союза.

Особого внимания заслуживает доклад «К вопросу о периодизации истории народов Средней Азии и Казахстана в досоветскую эпоху», сделанный на сессии членом-корреспондентом Академии наук Таджикской ССР И. С. Брагинским²⁴. В обсуждении этого доклада участвовали многие археологи. Сессия констатировала в своих решениях, что земледельческие народы Средней Азии, как и большинство народов Запада и Востока, прошли через длительную эпоху рабовладельческого способа производства.

Вместе с тем сессия отметила, что некоторые связанные с этой проблемой вопросы требуют дальнейшей доработки. Оставалось невыясненным, какой общественный строй господствовал в ту эпоху у кочевых скотоводческих народов Средней Азии. Впервые этот вопрос был поставлен еще в 1933 г. на сессии Академии истории материальной культуры²⁵. Еще тогда нами было высказано предположение, что общественный строй кочевников, обитавших в районах, экономически тесно связанных с передовыми центрами Средней Азии, был, как и у населения оседлых районов, рабовладельческим, хотя и сохранял в гораздо большей степени традиции первобытнообщинного, патриархально-родового строя²⁶. Однако эта точка зрения, вызвавшая не меньшие дебаты, чем вопрос об общественном строе оседлого населения, остается до сих пор дискуссион-

²⁰ С. П. Толстов, *Монеты шахов древнего Хорезма и древнехорезмийский алфавит*, — ВДИ, 1938, № 4, стр. 120—145.

²¹ См. работы О. И. Смирновой: *Материалы к сводному каталогу согдийских монет*, — ЭВ, VI, 1952; *Монеты из раскопок древнего Пянджикента (1947)*, — МИА, № 15, 1950; *Согдийские монеты как новый источник для истории Средней Азии*, — СВ, VI, 1949; *Согдийские монеты собрания нумизматического отдела Государственного Эрмитажа*, — ЭВ, IV, 1951.

²² Материалы пленума ЛОИИМК см. в КСИИМК, XXVIII, 1949.

²³ «Материалы объединенной научной сессии, посвященной истории Средней Азии и Казахстана в дооктябрьский период», Ташкент, 1955.

²⁴ Там же, стр. 413—437.

²⁵ «Основные проблемы генезиса и развития феодального общества», — «Известия ГАИМК», вып. 103, Л., 1934.

²⁶ С. П. Толстов, *Генезис феодализма в кочевых скотоводческих обществах*, — «Известия ГАИМК», вып. 103, Л., 1934, стр. 165—199.

ной. Дело в том, что по быту кочевых народов Средней Азии мы имеем гораздо меньше археологических материалов, чем по быту земледельческих центров, так как поселения кочевников, за редким исключением, сохранились плохо. Материал, которым располагают археологи для решения данной проблемы, представлен преимущественно погребальными сооружениями. Особенно больших успехов в исследовании этих памятников достигли экспедиции, работавшие под руководством А. Н. Бернштама в Семиречье, на правобережье средней Сыр-Дарьи, в горных районах Памира, Алая и Ферганы.

В связи с тем, что эта проблема была еще мало изучена, совещание 1954 г. рекомендовало археологическим учреждениям Советского Союза заняться ее исследованием.

На совещании была отмечена слабая изученность проблем, связанных с историей первобытного общества. Правда, в настоящее время эта область археологической науки достигла гораздо больших успехов, чем в дореволюционный период. Как известно, тогда единственным памятником первобытной эпохи, на котором велись раскопки, притом на очень низком методическом уровне, являлись холмы Анау близ Ашхабада, относящиеся к энеолиту и бронзовому веку²⁷.

Теперь мы можем назвать целый ряд памятников первобытной эпохи, открытых за годы Советской власти. Достаточно упомянуть стоянку мустьерского времени, обнаруженную в гроте Тешик-Таш в горах Байсунтау²⁸, палеолитическую пещерную стоянку Аман-Кутан²⁹, верхнепалеолитическую Мочайскую пещеру в Сурхан-Дарьинской области³⁰ и стоянку того же времени, расположенную на территории Самарканда³¹.

Очень важны исследования верхнепалеолитических стоянок под Ташкентом³², интересны и отдельные местонахождения в районе Красноводского полуострова; некоторые из них А. П. Окладников склонен относить к эпохе палеолита³³. Наконец, нельзя обойти молчанием палеолитические стоянки в Восточном Казахстане³⁴ и недавние находки нижнего палеолита в Южном Казахстане³⁵. Огромный интерес представляют наскальные рисунки, относимые к неолиту и частично к бронзовому веку, найденные в урочище Зараут-сай, в Сурхан-Дарьинской

²⁷ R. Pumpelly, *Explorations in Turkestan*, vol. I—II, Washington, 1908. — О «методике» работ американской экспедиции, проводившей эти раскопки, см. Б. А. Литвинский, *Намазга-тепе. По данным раскопок 1949—1950 гг.*, — СЭ, 1952, № 4, стр. 36.

²⁸ См. работы А. П. Окладникова: *Мустьерская стоянка в гроте Тешик-Таш в Узбекистане*, — КСИИМК, II, 1939, стр. 8—9; *Находка неандертальца в Узбекистане*, — ВДИ, 1939, № 1, стр. 256—257; *Неандертальский человек и следы его культуры в Средней Азии*, — СА, 1940, № 6, стр. 5—19; см. также сб. «Исследование палеолитической пещеры Тешик-Таш», Ташкент, 1940; сб. «Тешик-Таш. Палеолитический человек», М., 1949.

²⁹ Д. Н. Лев, *Древний палеолит в Аман-Кутане*, Самарканд, 1949.

³⁰ «История Узбекской ССР», т. I, кн. 1, Ташкент, 1955, стр. 21.

³¹ Там же, стр. 19.

³² Там же, стр. 18—19.

³³ А. П. Окладников, *Древнейшие археологические памятники Красноводского полуострова (Отчет о полевых исследованиях 1947 г.)*, — «Труды ЮТАКЭ», т. II, Ашхабад, 1953, стр. 73—104.

³⁴ См. работы С. С. Черникова: *Находки палеолитических стоянок в Восточном Казахстане*, — «Вестник АН Казахской ССР», 1951, № 12, стр. 68—70; *Восточно-Казахстанская экспедиция 1950 г.*, — КСИИМК, XLVIII, 1952, стр. 81—84.

³⁵ Г. А. Ярмак, *Первые находки палеолитических орудий в Южном Казахстане*, — «Вестник АН Казахской ССР», 1957, № 7, стр. 104—108; Х. А. Алпысбаев, *Находки нижнего палеолита в Южном Казахстане*, — «Труды Института истории, археологии и этнографии АН Казахской ССР», т. 7, Алма-Ата, 1959, стр. 232—241.

области³⁶. Особо следует отметить многослойную Джебельскую пещеру, обнаруженную А. П. Окладниковым на юго-западном склоне гор Большие Балханы и датируемую также неолитом и бронзовым веком³⁷.

Многочисленные поселения того же времени были открыты Хорезмской экспедицией на старых руслах Аму-Дарьи и Сыр-Дарьи³⁸. Интересный материал, характеризующий степную бронзу северной Ферганы, дали стоянки в Кайрак-Кумах³⁹ и Вуадильский могильник⁴⁰.

Новым этапом в изучении южных земледельческих культур подгорной полосы Туркмении явились работы ныне покойного Б. А. Куфтина⁴¹, продолженные В. М. Массоном⁴².

Большие земледельческие поселения со сходной культурой — Чустское⁴³ и Дальверзинское⁴⁴ — были обнаружены и исследованы в Фергане. Очень интересный могильник, давший смешанный материал (культур степной бронзы и южной земледельческой), был найден Я. Г. Гулямовым на Махан-Дарье⁴⁵. Несмотря на огромное значение всех указанных

³⁶ «История Узбекской ССР», т. I, кн. 1, стр. 20—21; А. Рогинская, *Зараут-сай*, [М.], Детгиз, 1950.

³⁷ А. П. Окладников, *Пещера Джебел — памятник древней культуры прикаспийских племен Туркмении*, — «Труды ЮТАКЭ», т. VII, Ашхабад, 1956, стр. 11—216.

³⁸ См. работы С. П. Толстова: *Древний Хорезм*, стр. 59—68; *По следам древнехорезмийской цивилизации*, стр. 65—78; *Работы Хорезмской археолого-этнографической экспедиции АН СССР в 1949—1953 гг.*, — «Труды ХЭ», т. II, М., 1958, стр. 38—57, 66—68; *Работы Хорезмской археолого-этнографической экспедиции АН СССР в 1954 г.*, — СВ, 1955, № 6, стр. 95—103; *Итоги двадцати лет работы Хорезмской археолого-этнографической экспедиции (1937—1956 гг.)*, — СЭ, 1957, № 4, стр. 36—41; см. также работы М. А. Итиной: *Памятники первобытной культуры Верхнего Узбоя*, — «Труды ХЭ», т. II, М., 1958, стр. 259—310; *Работы Узбойского отряда в 1954 г.*, — КСИЭ, XXVI, 1957, стр. 105—113.

³⁹ А. П. Окладников, *Предварительный отчет об исследовании памятников каменного и бронзового веков в Таджикистане летом 1954 г.*, — «Труды Института истории, археологии и этнографии АН Таджикской ССР», т. XXXVII, 1956, стр. 7—12; Б. А. Литвинский, *Работы отряда по изучению памятников бронзового века в Кайрак-Кумах в 1955 г.*, «Археологические работы в Таджикистане в 1955 г.», — «Труды Института истории, археологии и этнографии АН Таджикской ССР», т. LXIII, 1956, стр. 27—36.

⁴⁰ См. статьи Б. З. Гамбурга и Н. Г. Горбуновой: *Могильник эпохи бронзы в Ферганской долине*, — КСИИМК, 63, 1956, стр. 85—93; *Новые данные о культуре эпохи бронзы Ферганской долины*, — СА, 1957, № 3, стр. 130—135.

⁴¹ См. работы Б. А. Куфтина: *Работы ЮТАКЭ в 1952 г. по изучению «культуры Анау»*, — «Известия Академии наук Туркм. ССР», 1954, № 1, стр. 22—29; *Полевой отчет о работе XIV отряда ЮТАКЭ по изучению культуры первобытнообщинных оседло-земледельческих поселений эпохи меди и бронзы в 1952 г.*, — «Труды ЮТАКЭ», т. VII, Ашхабад, 1956, стр. 260—290.

⁴² См. работы В. М. Массона: *Расписная керамика Южной Туркмении по раскопкам Б. А. Куфтина*, — «Труды ЮТАКЭ», т. VII, Ашхабад, 1956, стр. 291—373; *Первобытнообщинный строй на территории Туркмении (энеолит, бронзовый век и эпоха раннего железа)*, — там же, стр. 233—259; *Древнеземледельческая культура Маргианы*, — МИА, № 73, 1959.

⁴³ М. Э. Воронец, *Археологические исследования Института истории и археологии и Музея истории АН Узбекской ССР на территории Ферганы в 1950—1951 гг.*, — «Труды Музея истории Узбекской ССР», вып. 2, 1954, стр. 53—58; см. также работы В. И. Спришевского: *Чустская стоянка эпохи бронзы (Наманганская обл. Раскопки 1953 г.)*, — СЭ, 1954, № 3, стр. 69—76; *Чустское поселение эпохи бронзы (из раскопок 1954 г.)*, — КСИИМК, 69, 1957, стр. 40—49; *Чустское поселение эпохи бронзы (раскопки 1955 г.)*, — КСИИМК, 71, 1958, стр. 86—98.

⁴⁴ Ю. А. Заднепровский, *Дальверзинское селище*, — КСИИМК, 69, 1957, стр. 50—57.

⁴⁵ Я. Г. Гулямов, *Археологические работы к западу от Бухарского оазиса*, — «Труды Института истории и археологии АН Узбекской ССР», т. VIII, Ташкент, 1956, стр. 149—157; Е. Е. Кузьмина, *Могильник Заман-Баба (К вопросу о культурных связях населения долины нижнего Зеравшана в III—II тысячелетиях до н. э.)*, — СЭ, 1958, № 2, стр. 24—33; «История Узбекской ССР», т. I, кн. 1, стр. 28—29.

нами открытий в области первобытной среднеазиатской археологии, она по-прежнему требует большого внимания и дальнейших исследований; первобытные памятники в различных районах Средней Азии изучены неравномерно, а, главное, накопление и публикация материала начались только в последние годы (исключение составляют грот Тешик-Таш и стоянки Хорезма).

Совещание 1954 г. отметило также необходимость шире развернуть работы по исследованию средневековых памятников, которым за последние два десятилетия уделялось меньше внимания, чем памятникам античным, и поставило вопрос о важности изучения памятников, относящихся к XVII—XIX вв. Несмотря на то что поздних средневековых памятников в Средней Азии очень много и они представляют огромный интерес для истории хозяйства и культуры среднеазиатских народов, их изучением почти не занимались. Исключение составляют лишь некоторые работы ЮТАКЭ⁴⁶ и Хорезмской экспедиции (на них мы остановимся ниже), которые показывают, какое важное значение имеют эти памятники (часто их даже трудно назвать археологическими,— к столь недавнему времени они относятся) и какие большие исторические открытия они сулят.

По окончании сессии 1954 г. в Ташкенте было проведено первое совещание археологов и этнографов Средней Азии. Это совещание, имевшее в основном организационный характер, признало целесообразным для координации работы центральных и республиканских учреждений созывать регулярно в различных городах Средней Азии, в Ленинграде и Москве совещания, посвященные истории, археологии и этнографии народов Средней Азии.

С тех пор были проведены два среднеазиатских совещания: в апреле 1955 г. в Москве⁴⁷ и в октябре—ноябре 1956 г. в Душанбе⁴⁸. На них вновь обсуждались проблемы первобытной археологии и проблемы общественного строя кочевых народов. Особое внимание было уделено такому важному вопросу, как взаимоотношения между земледельческими оазисами и кочевой степью. Наконец, среди проблем, выдвинутых совещаниями 1954—1956 гг., одно из главных мест занимала проблема исследования древней ирригации⁴⁹; ее актуальность определяется, с одной стороны, тем, что изучение древних ирригационных систем может оказать и оказывает существенную помощь в работе геологов, геоморфологов и инженеров-ирригаторов, занимающихся созданием новых мощных ирригационных систем в Средней Азии, а с другой — тем, что исключительно богатые памятники древней ирригации (магистральные каналы, распределительная оросительная сеть, планировка полей, огородных участков и садов) могут очень скоро исчезнуть, так как в республиках Средней Азии идет бурный процесс освоения земель древнего орошения. Эта проблема, так же как неразрывно с ней связанная проблема истории древних русел великих средне-

⁴⁶ В. А. Левина, Д. М. Овезов, Г. А. Пугаченкова, *Архитектура туркменского народного жилища*, — «Труды ЮТАКЭ», т. III, М., 1953.

⁴⁷ Материалы этого совещания опубликованы в журнале «Краткие сообщения Института этнографии», XXVI, 1957.

⁴⁸ «Материалы второго совещания археологов и этнографов Средней Азии (29 октября—4 ноября 1956 г.)», М.—Л., 1959; Т. А. Жданко и М. А. Итина, *Второе Среднеазиатское совещание археологов и этнографов*, — СЭ, 1957, № 2, стр. 146—163.

⁴⁹ С. П. Толстов и Б. В. Андрианов, *Новые материалы по истории развития ирригации в Хорезме*, — КСИЭ, XXVI, 1957, стр. 5—11; Б. А. Латынин, *Вопросы истории ирригации древней Ферганы*, — КСИИМК, 64, 1956, стр. 15—26.

азиатских рек Аму-Дарьи и Сыр-Дарьи, и стала в течение последних пяти лет центральной в работах Хорезмской экспедиции⁵⁰.

За время своих исследований Хорезмская экспедиция, отражая общее направление археологических работ в Средней Азии, переходила от решений одной большой исторической проблемы к другой.

Внеся свой вклад в решение проблемы общественного строя населения земледельческих оазисов древней Средней Азии, экспедиция занялась новой проблемой — историей древних русел Аму-Дарьи и Сыр-Дарьи и базировавшейся на их водах древней ирригации, а также историей заселения их человеком. Работы велись комплексно, в содружестве с географами, с использованием ряда новейших методов исследования; результаты их нашли свое отражение в коллективной монографии «Низовья Аму-Дарьи, Сарыкамыш, Узбой. (История формирования и заселения)»⁵¹.

Археологические и геоморфологические исследования, проведенные в последние годы нашей экспедицией в низовьях Аму-Дарьи и Сыр-Дарьи — Окса и Яксарта древних авторов, — показали, что в пределах древних соприкасающихся друг с другом дельт этих крупнейших среднеазиатских рек имеются обширные площади, орошавшиеся в прошлом и сохранившие следы ирригации. Земли древнего орошения изобилуют многочисленными археологическими памятниками первобытной эпохи, античности и средневековья, остатками заброшенных каналов и полей. По предварительным подсчетам, их территория не менее чем в три раза превышает площадь, занятую современной оросительной сетью в этих районах, составляя примерно 4,5 млн. га. Из них в низовьях Сыр-Дарьи (в левобережной части Кызыл-Ордынской области, а частично и в Кара-Калпакской АССР) — 2,5—2,8 млн. га; в низовьях Аму-Дарьи — свыше 1,8 млн. га. В пределах Кара-Калпакской АССР — 0,8 млн. га; из них в южной Акча-Дарьинской дельте (Турткульский и Бирунийский районы) — 130 тыс. га, в северной Акча-Дарьинской дельте (в пределах Тахтакупырского района) — 170 тыс. га, в современной дельте Аму-Дарьи — около 0,5 млн. га. Площадь земель древнего орошения Присарыкамышской дельты (Ташаузская область) превышает 1 млн. га. Эти огромные массивы земель древнего орошения могут быть в значительной части использованы для нужд народного хозяйства⁵².

Параллельно с этими исследованиями Хорезмская экспедиция начала разработку большой проблемы, поставленной еще совещанием 1954 г., — проблемы общественного строя кочевых племен Средней Азии и их взаимоотношений с древними рабовладельческими центрами.

В центре внимания предлагаемой читателю книги стоит вторая из указанных проблем — история древних русел и земель древнего орошения. Но материал, связанный с этой темой, дается на более широком фоне, с использованием всех данных, полученных в результате наших исследований в области истории общественного строя древнего населения земледельческих оазисов и окружающих их степных племен.

⁵⁰ В предшествующие годы историей хорезмской ирригации занимался сотрудник Хорезмской экспедиции Я. Г. Гулямов (см.: Я. Г. Гулямов, *История орошения Хорезма с древнейших времен до наших дней*, Ташкент, 1957).

⁵¹ «Материалы ХЭ», вып. 3, М., 1960.

⁵² С. П. Толстов: *Приаральские скифы и Хорезм (к истории заселения и освоения древней дельты Сыр-Дарьи)*, — СЭ, 1961, № 4, стр. 146; *О землях древнего орошения в низовьях Аму-Дарьи и Сыр-Дарьи и о возможности их освоения в современных условиях*, — «Общественные науки в Узбекистане», 1961, № 8, стр. 1—10.



История проблемы

История древних течений Аму-Дарьи много десятилетий является одной из наиболее сложных и спорных проблем палеогеографии Средней Азии. Всем известны те дискуссии, которые велись по вопросу о русле Узбой в связи с гипотезой о впадении Аму-Дарьи в древности в Каспийское море. Первая экспедиция, посвященная решению данной проблемы, была организована еще Петром I; возглавлял ее Бекович-Черкасский, трагически погибший во время этой экспедиции¹. В XIX в. над этой проблемой работали многие экспедиции. Ряд ученых — геологов, географов, историков, в их числе В. В. Бартольд, Л. С. Берг, А. Э. Гедройц, А. И. Глуховской, А. М. Коншин, А. В. Каульбарс, В. А. Обручев, написали целые исследования, в которых были обоснованы различные точки зрения по этому вопросу².

Одной из наиболее распространенных гипотез была гипотеза В. В. Бартольда, выдвинутая им в начале XX в. и основанная на анализе известных тогда восточных рукописей. В. В. Бартольд пришел к выводу, что в период между XIII и XVI вв. воды Аму-Дарьи (которая ранее текла в том же направлении, что и теперь) повернули в сторону Каспийского моря и потекли по руслу Узбой.

¹ А. Н. Попов, *Сношения России с Хивой и Бухарой при Петре Великом*, — «Записки РГО», СПб., 1853, кн. 9, стр. 237—271 и 318—338; Д. М. Лебедев, *География в России петровского времени*, М.—Л., 1950, стр. 106—117.

² См. В. В. Бартольд: *Сведения об Аральском море и низовьях Аму-Дарьи с древнейших времен до XVII в.*, — «Известия Туркестанского отдела РГО», IV, «Научные результаты Аральской экспедиции», вып. 2, Ташкент, 1902; *К вопросу о впадении Аму-Дарьи в Каспийское море*, — «Записки Восточного отдела Русского археологического общества», т. XIV, вып. 1, 1902; Л. С. Берг, *О прежнем впадении Аму-Дарьи в Каспийское море*, — «Землеведение», т. IX, кн. 4, 1902, *История исследования Туркмени. Туркмения*, т. I, Л., 1929; А. Э. Гедройц, *Предварительный отчет о геологических исследованиях на сухих руслах Аму-Дарьи*, — «Известия РГО», т. 48, вып. 2, 1882, стр. 77—105; А. И. Глуховской, *Пропуск вод реки Аму-Дарьи по старому ее руслу в Каспийское море и образование непрерывного водного Аму-Дарьинско-Каспийского пути от границ Афганистана по Аму-Дарье, Каспию, Волге и Мариинской системе до Петербурга и Балтийского моря*, СПб., 1893; А. В. Каульбарс, *Древнейшие русла Аму-Дарьи*, — «Записки РГО по общей географии», т. XVII, вып. 4, 1887, стр. 1—133; А. М. Коншин, *Разъяснение вопроса о древнем течении Аму-Дарьи по современным геологическим и физико-географическим данным*, — «Записки РГО по общей географии», т. XXXIII, вып. 1, 1897, стр. 1—256; В. А. Обручев, *Закаспийская низменность*, — «Записки РГО по общей географии», т. XX, вып. 3, 1890.

Не меньше внимания уделялось этой проблеме и в зарубежной географической и исторической литературе. Достаточно назвать хотя бы книгу известного ориенталиста де Гуге³, отстаивавшего в этом вопросе точку зрения, противоположную той, которая была выдвинута академиком Бартольдом. Из более поздних работ следует упомянуть труд немецкого специалиста по древней исторической географии А. Германна⁴. Значительное место отводится проблеме Узоя в работах таких видных ученых, как Тарн⁵ и Герцфельд⁶. Дискуссия по данному вопросу была в значительной степени вызвана крайне противоречивыми сведениями древних и средневековых источников о течении Аму-Дарьи. Средневековые европейские авторы были связаны с восходящей к античности традицией, согласно которой Аму-Дарья (Аракс — у Геродота⁷, Окс — у всех позднейших античных исследователей⁸), так же как и Сыр-Дарья (Яксарт — у античных авторов⁹), впадала в Каспийское море.

³ M. J. de Goeje, *Das alte Bett der Oxus*, Leiden, 1875.

⁴ A. Hermann, *Alte Geographie des unteren Oxusgebiets*, Berlin, 1914.

⁵ W. Tarn, *Greeks in Bactria and India*, Cambridge, 1938, pp. 491—493.

⁶ E. Herzfeld, *Zoroastr and his World*, vol. 2, Princeton, 1947, pp. 688—703.

⁷ О термине Аракс как об одном из древнейших названий речной топонимики циркумкаспийского района (Волга, Аракс, Аму-Дарья) см. наш этюд «Три Аракса» в работе «Из предыстории Руси» (СЭ, VI—VII, 1947, стр. 42—45).

⁸ Наряду с термином Аракс у Геродота в ином контексте (Herod., III, 117) встречается и термин Акес, близкий к названию крупного верхнего притока Аму-Дарьи Вахша, считавшегося в древности истоком этой реки. О том, что название Вахш некогда распространялось на всю реку, подтверждают сведения ал-Бируни («Избранные сочинения», Ташкент, 1957, стр. 258), в которых это слово сохранилось как хорезмийское имя духа-покровителя Аму-Дарьи. В литературе XIX — начала XX в. термин Акес часто выступает в форме «Ак», что связано с ошибочным отбрасыванием «с» основы, принятого за греческий именной суффикс. Это долго препятствовало правильному толкованию текста Геродота, содержащего сведения о реке Акес. Отождествление имени Акес с именем Аму-Дарьи принадлежит В. В. Бартольду («Сведения об Аральском море...», стр. 8); доводы Бартольда были нами поддержаны и подкреплены новыми аргументами (С. П. Толстов, *Древний Хорезм*, стр. 43). Старая, ничем не обоснованная попытка отождествить Акес с Тедженом-Герирудом, к сожалению, повторяется и некоторыми новейшими авторами (И. М. Дьяконов, *История Мидии*, М.—Л., 1956, стр. 357). Окс-Акес-Вахш, видимо, диалектальные варианты одного древнего имени. В тюркской речи термин Окуз, как имя Аму-Дарьи, сохраняется вплоть до XVI—XIX вв. (Мухаммед Салих, *Шейбани-намэ*, изд. П. М. Мелиоранского, СПб., 1908). Доныне имя Окуз сохранилось как название одного из западных проток дельты Аму-Дарьи.

⁹ Этимология имени Яксарт неясна. Преобладающее в современной литературе объяснение имени Яксарт, как «река истинного жемчуга», предложенное И. Марквартом и опирающееся на китайское истолкование этого названия (см. I. Marquart, *Die Chronologie der alttürkischen Inschriften*, Leipzig, 1898, Ss. 5—6; Ed. Chavannes, *Documents sur les Tou-Kiue (Turks) occidentaux*, — «Труды Орхонской экспедиции», т. VI, СПб., 1903, стр. 9, 140; W. Tomaschek, *Sogdiana*, — «Sitzungsberichte der Kais. Akad. der Wiss. in Wien, phil.-hist. Classe», Bd CXVI, part II, S. 50 и др.; см. также: С. Кляшторный, *Яксарт. — Сыр-Дарья*, — СЭ, 1953, № 3, стр. 189—190), представляется нам мало вероятным, так как совершенно не соответствует законам развития речной топонимики. Птолемей упоминает «большое племя яксартов», которое «живет на реке того же названия» (Ptolem., VI, 14). Если правильна наша гипотеза о тождестве основы этого имени (якса) с основой имени восточносарматского племени яксаматов (см., С. П. Толстов, *По следам древнехорезмийской цивилизации*, стр. 102), то яксаматы — «народ яксов» и Яксарт — Яксаварта — «Страна яксов». Древнее, видимо, восходящее еще к индоиранским корням, название Сыр-Дарьи — «Яксарт» оказалось довольно устойчивым, ибо именно оно сохранилось в форме Хашарт или Хасарт во времена ал-Бируни (al-Bîrûnî, *Al-Kanûn al-Mas'ûdi. Makala 5*, 575, Hyderabad, 1954—1956, и даже позднее (см.: В. В. Бартольд, *К истории орошения Туркестана*, СПб., 1914, стр. 130).

Сыр-Дарья в античной географической литературе встречается не только под именем Яксарт, но и под названием Танаис, тождественным античному названию Дона. Однако в позднеантичной литературе подобное отождествление опровергается (Solim, 49, 5). Там же мы находим и скифское название Сыр-Дарьи — Силис, к которому, несомненно, восходит современное название реки (ibid.).

По Геродоту, в Каспий впадал лишь один из сорока рукавов Аракса, остальные терялись в болотах и топях¹⁰. Представление о впадении Окса в Каспий сохраняется у всех античных авторов, за исключением одного из наиболее поздних — Аммиана Марцеллина (см. ниже), однако у подавляющего большинства этих авторов мы встречаемся со значительными противоречиями в описании Окса, требующими специального рассмотрения.

Анализ текстов античных авторов позволяет сделать вывод, что во всяком случае в позднеантичное время устья Окса и Яксарта определялись примерно теми же координатами, что и сейчас. В сохранившихся в «Географии» Страбона отрывках сведений мореплавателя Патрокла расстояние между устьями Окса и Яксарта равно 80 парасангам (фарсангам) или, по Страбону, 2400 стадиям, т. е. около 420 км¹¹. Это приблизительно соответствует современному расстоянию между устьями Аму-Дарьи и Сыр-Дарьи по восточному берегу Арала. Вероятно, расстояние между устьями Окса и Яксарта было установлено не самим Патроклом, а получено среднеазиатскими греками у хорезмийских или сакских мореплавателей, несомненно хорошо знавших этот морской путь. Позднее, во II в. н. э., Птолемей дает географические координаты «Каспийских» устьев Окса и Яксарта, которые по широте примерно совпадают с координатами современных аральских устьев обеих рек¹². Трудно сказать, кому принадлежит данное определение, но вполне возможно, что эта информация, как и сведения, упоминаемые в отчете Патрокла, была получена от хорезмийцев¹³. Римский географ I в. н. э. Помпоний Мела указывает: «Яксарт и Окс по пустыням Скифии из стран сугдианских впадают в Скифский залив»¹⁴. Этот же автор впервые говорит о направлении основного течения Окса на север. О впадении Окса и Яксарта в «Скифский залив» Каспия говорит и Плиний¹⁵.

Скифский залив Каспийского моря, по представлениям античных авторов, тянулся далеко на восток, охватывая территорию, на которой расположено Аральское море. Наряду со Скифским заливом в античной литературе часто фигурирует «Оксийское озеро», или «Оксийское болото», являющееся также не чем иным, как Аральским морем¹⁶. У позднеимперского историка Аммиана Марцеллина (IV в. н. э.) мы находим, по существу, описание Аральского двуречья; он упоминает о двух реках, «вполне судоходных»: Араксате (у Геродота — Аракс) и Диме (так называли античные авторы один из верхних притоков Яксарта), которые текут через горные хребты и долины и стремительно низвергаются в равнину, покрытую лугами, где они образуют болото, называемое Оксийским и занимающее обширное пространство¹⁷.

Восходящее к глубокой древности представление о впадении Аму-Дарьи и Сыр-Дарьи в Каспий, переплетаясь с другим представлением, неизменно подкрепляемым новыми географическими сведениями об аральском устье этих рек, привело к тому, что на античных картах Кас-

¹⁰ Herod., I, 202.

¹¹ Strab., XI, 11, 5; см. также: В. В. Бартольд, *Сведения об Аральском море...*, — «Известия Туркестанского отдела РГО», IV, вып. 2, Ташкент, 1902, стр. 14.

¹² Л. С. Берг, *Аральское море*, — «Известия Туркестанского отдела РГО», т. V, СПб., 1908, стр. 3.

¹³ О хорезмийской астрономии раннего средневековья см. сборник «Бируни», под ред. С. П. Толстова, М.—Л., 1950, стр. 18—19.

¹⁴ Pomr. Mela, III, 12, — ВДИ, 1949, № 1, стр. 285.

¹⁵ Plin., Nat. hist., III, 42.

¹⁶ Ptolem., IV, 12; Л. С. Берг, *Аральское море*, стр. 3.

¹⁷ Amm. Marcell., XXIII, 6, 59.

пий изображался как вытянутый в широтном направлении водный бассейн, в который впадают Окс и Яксарт. Примером такой «увязки» противоположных концепций может послужить карта Птолемея¹⁸. Эта историко-географическая традиция, сохраняемая учеными-компиляторами, перешла в средневековую литературу и в Западной Европе и, как мы увидим ниже, продолжала жить даже позднее.

В восточных арабо-персидских источниках, а также на восточных средневековых картах Аму-Дарья и Сыр-Дарья не впадают в Каспийское море. Аральское море, изображаемое на картах схематично, но, главное, независимо и отдельно от Каспийского, фигурирует обычно в источниках как «Хорезмийское озеро».

Правда, отголоски старых географических представлений встречаются еще у некоторых восточных авторов в сочетании с новыми, достоверными данными непосредственной информации; это внесло много путаницы в сообщения географов IX в., например, Ибн-Хордадбега, Якуби, а позднее ал-Масуди (X в.). Так, ал-Масуди в одном из своих трудов положил в основу описаний низовьев Аму-Дарьи (Джейхуна¹⁹) правильные сведения современного ему источника. «Река Балха, называемая Джейхун, — пишет он в книге «Мурудж аз-захаб ва маадин ал-джавахир», — вытекает из разных истоков; течет мимо Термеза... проходит в Хорезм, где разветвляется на много каналов. Все они текут в озеро... В этой местности нет большего озера, чем это, и говорят, это величайшее озеро всего обитаемого мира...». В это озеро, продолжает автор, впадает также «река Ферганы и Шаша», т. е. Сыр-Дарья²⁰. Но в другой книге — «Китаб ат-танбих» — ал-Масуди, отдавая дань традиционным географическим представлениям, утверждает, что это озеро соединено большими протоками с Каспийским морем²¹.

Однако в том же X в. у географа Ибн-Русте появляются чрезвычайно подробные сведения о течениях Джейхуна и указания на аральскую дельту этой реки²². В. В. Бартольд совершенно прав в том, что ни у одного из позднейших авторов нет таких точных данных о низовьях Аму-Дарьи и о берегах Арала, как у Ибн-Русте²³. Большой интерес представляет труд арабского ученого XI в. ал-Истахри «Китаб месалик ал-мемалик». Картографический материал этой книги — «Карта мира» и «Карта Хорасана» — дает нам изображение Арала и Каспия в виде замкнутых бассейнов, без всякого намека на их соединение²⁴.

¹⁸ Часть карты Птолемея, включающая Среднюю Азию (по изданию 1490 г.), опубликована в кн.: Л. С. Берг, *Аральское море*, — «Известия Туркестанского отдела РГО», т. V, СПб., 1908, стр. 5.

¹⁹ Арабские источники, начиная с самых ранних, вводят в речную топонимику Средней Азии два совершенно новых термина: Джейхун (Аму-Дарья) и Сейхун (Сыр-Дарья). Оба термина заимствованы из Библии. Это названия двух райских рек — Гихон и Фисон. Перенесение «райской топонимики» на Среднюю Азию само по себе очень любопытно. Видимо, культурные области Средней Азии произвели на арабских завоевателей столь сильное впечатление, что эта страна была ими отождествлена с библейским раем.

²⁰ Maçoudi, *Les prairies d'or. Texte et trad. par C. Barbier de Meynard et Pavet de Courteille*, Paris, I, 1861, pp. 211—212; см. также: Л. С. Берг, *Аральское море*, — «Известия Туркестанского отдела РГО», т. V, СПб., 1908, стр. 8.

²¹ См.: Л. С. Берг, *Аральское море*, — «Известия Туркестанского отдела РГО», т. V, СПб., 1908, стр. 9.

²² Ибн-Русте, *Китаб ал-алак ан-нафиса*, — МИТТ, I, стр. 150.

²³ В. В. Бартольд, *Сведения об Аральском море...*, — «Известия Туркестанского отдела РГО», IV, вып. 2, Ташкент, 1902, стр. 33.

²⁴ См. копии карт ал-Истахри в кн.: Л. С. Берг, *Аральское море*, — «Известия Туркестанского отдела РГО», т. V, СПб., 1908, стр. 10, 11.

Также свободен от старой «каспийской» теории ценный труд анонимного персоязычного автора «Книга границ мира»—«Худуд ал-Алем» (написана в 982 г.)²⁵ и сочинение ал-Макдиси «Ахсан ат-такасим фи-ма'рифат ал-акалим», богатое новыми сведениями по географии и гидрографии Хорезма²⁶. Наиболее правильно, хотя и схематично, свыше 900 лет назад была отображена история Аму-Дарьи великим хорезмийским ученым-энциклопедистом Абу-Райханом ал-Бируни²⁷. Поразительно, что выводы, которые были сделаны в результате естественнонаучных, а также проводившихся в последние годы археологических исследований аму-дарьинских русел, в основных чертах совпадают с утверждениями ал-Бируни об изменениях русла Аму-Дарьи. Описывая пустыню между Джурджаном и Хорезмом (т. е. Кара-Кумы), ал-Бируни указывает, что когда-то течение Джейхуна (Аму-Дарьи) «было через нее (пустыню. — С. Т.) в Хазарское (Каспийское. — С. Т.) море, мимо города, называющегося Балхан»²⁸. Впоследствии, однако, «его вода уклонилась к краям страны гузов (на север.— С. Т.). Ему встретилась гора, известная теперь под названием Фам-ал-Асад („Пасть льва“.— С. Т.)». Река пробила себе русло в этой каменной преграде и прошла через нее «приблизительно на день пути. Затем она повернула направо, по направлению к Фарабу (город в среднем течении Сыр-Дарьи. — С. Т.)... и люди построили на берегах ее более 300 городов и селений, от которых сохранились развалины до сих пор». Но это русло, которое ал-Бируни называет ал-Фахми («Русло стоячих вод»), тоже запрудилось, «и вода повернула налево, вплоть до земли печенегов, по руслу, известному теперь под названием реки Маздубаст, в пустыне, которая между Хорезмом и Джурджаном. Она затопила много местностей на долгое время и разрушила [их] также; жители их переселились на побережье Хазарского моря. Это род аланов и асов, и язык их теперь смешанный из хорезмийского и печенежского. Потом вся вода потекла по направлению к Хорезму, после того как туда текли ее остатки, и просочилась сквозь промежутки места, прегражденного скалами, которые теперь в начале равнины Хорезма. Она пробила их [скалы], затопила местность и сделала ее озером, начиная оттуда. Из-за обилия вод и силы их течения он [Джейхун] был мутным от грязи, которую он нес. При расширении [русла] он осаживал землю, которая была в нем; земля постепенно затвердевала от места впадения и делалась сухой, а озеро... удаляясь, дошло до гор, шедших перед ним поперек; с ними оно не могло бороться и уклонилось по направлению к северу до земли, в которой теперь живут туркмены. Между этим озером и тем, которое было у реки Маздубаст, — небольшое расстояние, а то [озеро] стало соленым и грязным... оно называется по-тюркски Хыз-тенкизи, то есть „Девичье море“»²⁹.

Таким образом, по заключению ал-Бируни, Аму-Дарья в древности текла на запад и впадала в Каспийское море у Балхана. Впоследствии, изменив свое течение, она повернула на север, проходя через теснину Фам-ал-Асад (современная теснина Дуль-дуль-Атлаган), близ которой

²⁵ «Худуд ал-Алем», рукопись Туманского с введением и указателем В. В. Бартольда, 1930. — МИТТ, I, стр. 209, 210.

²⁶ Ал-Макдиси, *Ахсан ат-такасим фи-ма'рифат ал-акалим*, — МИТТ, I, стр. 188—189

²⁷ Перевод текста ал-Бируни см.: С. Волин, *К истории древнего Хорезма*, — ВДИ, 1941, № 1, стр. 193—194.

²⁸ Балхан — название гор в южных Кара-Кумах, которые с востока и юга огибает русло Узбой. Следов древнего города нами пока здесь не обнаружено.

²⁹ ВДИ, 1941, № 1, стр. 193—194.

до сих пор находятся развалины Данишер (по-персидски Дахан-и-шир «Пасть льва»). Через несколько десятков километров от этого места река повернула на восток по руслу Фахми (соответствует современному сухому руслу Акча-Дарьи, ошибочно рассматриваемому ал-Бируни как верхний отрезок самого южного из сыр-дарьинских староречий — Жаны-Дарьи, начинающегося действительно близ средневекового города Фараба — Отрара); следующий поворот ее течения был, по ал-Бируни, к Сарыкамышу и, наконец, последний — к Аральскому морю.

Ал-Бируни правильно также решил вопрос о причинах частых изменений течения великих рек пустыни; он объяснял это заносом русел речными отложениями. Реки, беря начало в горах, где они и их многочисленные притоки ведут интенсивную эрозионную деятельность, что приводит к сильной насыщенности вод твердыми наносами, по выходе на равнину откладывают эти наносы и нагромождают вдоль своих русел валы, а в низовьях — выпуклые дельты, возвышающиеся над окружающими равнинами. Это приводит к тому, что река вскоре скатывается на соседние, более низкие места, начинает прокладывать другое русло и формировать новую дельту, часто удаленную на большое расстояние от предыдущей.

Так как мы не можем остановиться здесь подробно на разборе научного значения сведений средневековых авторов об Арало-Каспийском бассейне, нам хочется лишь указать на очень важный факт, имеющий непосредственное отношение к проблеме древних русел Аму-Дарьи: в XIV—XV вв. в восточной литературе появляются как совершенно новые, не связанные с Птолемеевой концепцией сведения о повороте Аму-Дарьи к Каспию. Так, у Хафизии-Абру мы читаем: «В книгах прежних авторов упоминается Хорезмское озеро, куда впадал Джейхун. Но теперь, т. е. в 820 г. (1417 г. — С. Т.), этого озера нет; вода Джейхуна проложила себе [новый] путь и изливается в Хазарское море в месте Гөрледи... другое название этого места Акрича [Огурча]. После Хорезма река течет большею частью по пустыне до того места, где изливается в Хазарское море. Река Ходжент (Сыр-Дарья.—С. Т.) доходит до Фараба (город на Сыр-Дарье.—С. Т.); оттуда течет [далее] и, соединившись в Хорезмской степи с Джейхуном, изливается в Хазарское море»³⁰. В. В. Бартольд серьезно отнесся к этому свидетельству Хафизии-Абру, отмечая, что «положение автора едва ли позволяет заподозрить его в том, что он не знал, куда впадает Аму-Дарья»; вместе с тем он указывает на имеющиеся в тексте ошибки (отождествление названий Гөрледи и Огурчи)³¹. Л. С. Берг, анализируя то место текста, где говорится о соединении Сыр-Дарьи с Аму-Дарьей, приходит к выводу, что речь может идти об одном из рукавов Жаны-Дарьи, достигающем области Даукаринских озер. Он считает, что по этому рукаву часть вод Сыр-Дарьи могла впадать в Аму-Дарью. Далее Л. С. Берг пишет, что «после поворота части Аму к Сарыкамышу, а затем и к Каспию площадь Арала должна была уменьшиться, что и могло дать повод к словам Хафизии-Абру об исчезновении его»³².

³⁰ Перевод и анализ сведений Хафизии-Абру см. в работах В. В. Бартольда: *Хафизии-Абру и его сочинения. «Ал-Музаффарие»*. Сборник статей учеников проф. В. Ф. Розена, СПб., 1897, стр. 7—8; *Сведения об Аральском море...*, — «Известия Туркестанского отдела РГО», IV, вып. 2, Ташкент, 1902, стр. 74; Л. С. Берг, *Аральское море*, — «Известия Туркестанского отдела РГО», т. V, СПб., 1908, стр. 23—25.

³¹ В. В. Бартольд, *Сведения об Аральском море...*, стр. 74.

³² Л. С. Берг, *Аральское море*, — «Известия Туркестанского отдела РГО», т. V, СПб., 1908, стр. 25.

Независимо от Хафиз-Абру и даже раньше него о повороте Аму-Дарьи в Каспийское море, происшедшем после монгольского завоевания, сообщают также арабский географ ал-Омари, персидский ученый XIV в. Хамдаллах Казвини и другие³³; а у историка походов Тимура Захир-ад-дина сохранился рассказ об отправлении в 1392 г. на судах сейидов с Каспия в Хорезм. К сожалению, обстоятельных и точных сведений об устьях Аму-Дарьи в период позднего средневековья мы не имеем. Это дало новый повод к дискуссиям и спорам среди исследователей, особенно в конце XIX — начале XX в., когда проблема, допускающая возможность поворота вод Аму-Дарьи к Каспию по Узбою и создания водного пути в Среднюю Азию, стала приобретать практический характер. Острота дискуссии усугублялась путаницей в источниках, вкратце нами изложенной, и крайне плохой общей осведомленностью западноевропейской географической науки, на которую, как это ни странно, оказала сильное влияние переведенная в XV в. на латинский язык «География» Птолемея.

Между тем в России уже в «Книге Большому Чертежу» (XVI — начало XVII в.) заключены довольно точные сведения об Аральском (называвшемся в то время «Синим») море, а на картах атласа С. Ремезова («Чертежная книга Сибири», издание 1708 г.) Каспийское и Аральское моря показаны отдельно, Аму-Дарья и Сыр-Дарья — впадающими в Арал. После экспедиций Бековича-Черкасского, направленных в 1715—1716 гг. Петром I для изучения сухого русла Аму-Дарьи, и последующих исследований Каспийского моря в 1719—1720 гг. русские карты Арало-Каспийского бассейна были дополнены и уточнены. Петр I, избранный «во уважение географических сведений его о России» членом Парижской Академии, доставил ей эту новую карту, и Академия поместила ее в своих записках³⁴. В результате на опубликованной Делилем в 1723 г. в Париже карте Каспийского моря впервые в истории западноевропейской науки Аму-Дарья не показана в числе рек, впадающих в Каспий³⁵.

«Исправление данных античной географии о Каспийском море и странах к востоку от него, — пишет В. В. Бартольд, — было одним из первых результатов русских исследований, принятых западноевропейской наукой»³⁶.

Однако составление правильных карт современного течения Аму-Дарьи не разрешило дискуссионных вопросов о ее историческом прошлом. Существовал ли каспийский проток Аму-Дарьи в античную эпоху и в средние века, особенно после монгольского нашествия XIII в.? Каковы были причины изменения течения реки, прекращения и предполагаемого возобновления ее течения в различные исторические периоды? По этим вопросам шли нескончаемые споры, причем в то время как большинство географов и геологов, работавших непосредственно на местах, высказывали мысль об относительной древности сухих русел Аму-Дарьи, историки, пользуясь в основном ограниченным кругом литературных источников, отстаивали весьма различные точки зрения. При этом

³³ См.: В. В. Бартольд, *Сведения об Аральском море...*, стр. 55—59, 87; Л. С. Берг, *Аральское море*, стр. 22—23.

³⁴ К. М. Бэр, *Заслуги Петра Великого по части распространения географических познаний о России и пограничных с нею землях Азии*, ч. II, — «Записки РГО», кн. IV, СПб., 1850, стр. 275—276.

³⁵ Л. С. Берг, *Аральское море*, стр. 45.

³⁶ В. В. Бартольд, *История изучения Востока в Европе и России*, Л., 1925, стр. 204.

археологический материал, который мог способствовать разрешению этих вопросов, практически совершенно не использовался. Хотя ряд археологических памятников, расположенных на Узбое, и был зарегистрирован уже в конце XIX в. (экспедиции Коншина, Обручева и др.), однако их научное описание не производилось. Ни один специалист-археолог на протяжении XIX в. и почти всей первой половины XX в. не посетил ни Узбой, ни Сарыкамыш, ни русла древней Присарыкамышской дельты Аму-Дарьи, которые необычайно богаты прекрасно сохранившимися памятниками античности и средневековья. Археологические работы в этом районе были впервые начаты в 1939 г. Хорезмской экспедицией³⁷ (см. рис. 1). В довоенный период мы ограничили большим разведывательным маршрутом по землям древнего орошения Присарыкамышской дельты и работами в южной части правобережной Акча-Дарьинской дельты Аму-Дарьи.

После войны, в 1947 г., экспедиция провела авиаразведку в районе Присарыкамышской дельты, Сарыкамышской впадины и верхнего участка русла Узбой до развалин раннесредневекового караван-сарая Ак-Яйла, расположенного на левом берегу Узбоя³⁸. С 1950 г. проблема истории древних русел и опирающейся на них древней ирригационной сети постепенно становится центральной в исследованиях экспедиции. Сейчас мы уже располагаем вполне достаточным материалом для того, чтобы внести свою лепту в осуществляемые естествоиспытателями исследования по разрешению данной проблемы. Последние годы Хорезмская экспедиция ведет свои работы совместно с Институтом географии Академии наук СССР. Во главе геоморфологического отряда нашей экспедиции стоит А. С. Кесь — видный исследователь Узбоя, автор первой крупной послереволюционной монографии, посвященной этому загадочному руслу³⁹.

Результаты естественнонаучных и археологических исследований аму-дарьинских русел могут быть кратко сформулированы следующим образом.

Огромные песчаные пустыни Кара-Кум и Кызыл-Кум, за исключением рассеянных по ним древних каменистых возвышенностей, возникли в результате деятельности вод великих среднеазиатских рек Аму-Дарьи и Сыр-Дарьи. На необъятных пространствах Кара-Кумов, тянущихся от Аральского моря до гор Копет-Дага и от Аму-Дарьи до Каспия, так же как и на пространствах Кызыл-Кумов к северу от возвышенностей, окаймляющих с севера Зеравшанский оазис, — всюду встречаются следы древних течений этих рек и связанных с ними озер в виде аллювиальных и озерных отложений, в виде прекрасно выраженных в рельефе долин, разнообразных раковин водных моллюсков, береговых валов, отмелей и т. д. Пустыни имеют типичный песчаный эоловый рельеф. Но, как показал анализ, минералогический состав отложений пустыни ничем не отличается от состава современного аллювия Аму-Дарьи и Сыр-Дарьи. Многочисленные древние, ныне сухие русла тянутся то в широтном, то в меридиональном направлениях, особенно в северной части этих пустынь. Некоторые из них, например русло Узбой, имеющее про-

³⁷ См. работы С. П. Толстова: *Древности Верхнего Хорезма (основные итоги работ Хорезмской экспедиции ИИМК 1939 г.)*, — ВДИ, 1941, № 1, стр. 176—181; *Хорезмская экспедиция 1939 г.*, — КСИИМК, VI, 1940, стр. 77—79.

³⁸ С. П. Толстов, *По следам древнехорезмийской цивилизации*, стр. 298—306.

³⁹ А. С. Кесь, *Русло Узбой и его генезис*, — «Труды Института географии АН СССР», вып. XXX, 1939.